

Практическое задание регионального этапа Всероссийской олимпиады школьников по труду (технологии) профиль «Культура дома, дизайн и технологии»

11 класс

Моделирование и изготовление женской одежды платьево-блуточного ассортимента с элементами декора

Задание состоит из трех последовательных этапов

Первый этап: Моделирование заданной модели женского платья в уменьшенном размере на листе бумаги формата А4

- 1.1 Внимательно прочитайте описание модели и рассмотрите эскиз (табл. 1).
- 1.2 В соответствии с эскизом и художественно-техническим описанием (ХТО) (табл. 1) нанесите новые фасонные линии, соблюдая пропорции. Обозначьте ваши действия по моделированию на чертеже основы прилегающего платья и основы втачного рукава на листе **«Контроль практического задания»** (стр. 4). Используйте для этого слова, значки, стрелки и т.д.
- 1.3 Перенесите точно такие же линии фасона **на цветной лист** бумаги с изображением базового чертежа основы прилегающего платья и основы втачного рукава (стр. 5). Вырежьте детали выкроек из цветной бумаги для раскладки.
- 1.4 Наклейте выкройки всех деталей на листе **«Результат моделирования»** (стр. 6) в соответствии с указанным в правом верхнем углу **направлением долевой нити**.
- 1.5 **На всех деталях кроя** (выкройках) должны быть следующие обозначения: наименование детали, положение середины и сгиба (при наличии), расположение долевой нити, конструктивные линии, положение контрольных знаков (надсечки, метки), величина припусков на швы, количество деталей, местоположение петель.

Примечание:

Конфигурация сопряжений складок на частях ППЮ учитывается при оценке выкроек в масштабе.

Второй этап: Моделирование фрагмента заданной модели **«Правый рукав»** женского платья (стр. 8, рис. 1) в натуральную величину и изготовление лекал

- 2.1 Перенесите линии фасона на лист с изображением базового чертежа верхних частей переда и спинки, и втачного рукава в натуральную величину в соответствии с ранее выполненными действиями. Вырежьте детали выкроек для построения лекал (при необходимости).
Базовый чертеж верхней части переда и спинки, и втачного рукава, представлен на четырех листах формата А3 (при необходимости склейте и получите цельковую деталь).
- 2.2 Разработайте комплект лекал с учетом запланированных припусков на обработку и выполнением правильного сопряжения срезов деталей (припуски швов), используя кальку или резец.
Лекала СЛЕДУЕТ изготавливать из миллиметровой или обычной бумаги.
Можно использовать для изготовления лекал распечатанные листы с базовыми выкройками.
Лекала, изготовленные из кальки, не принимаются.

Техническое задание:

- Рекомендуемая ширина швов обтачивания манжеты и низа рукавов – 0,7 см;
- Глубина складки 4,0 см (общая глубина встречной складки 8,0 см);
- Нижний шов рукава заутюжить к переду.

- 2.3 На всех лекалах должны быть следующие обозначения:
 - наименование детали;
 - обозначение середины и(или) сгиба (при наличии);
 - расположение долевой нити, конструктивные линии (например, линия середины);
 - количество деталей (количество деталей заданной модели, а не только фрагмента);
 - контрольные знаки (надсечки, метки);
 - величина припусков на швы (намечены линии, указана величина припуска шва).

Примечание:

Комплект лекал по окончании работы необходимо сдать вместе с готовым фрагментом изделия для оценивания членами жюри.

Третий этап: Изготовление (пошив) образца фрагмента заданной модели (стр. 8, рис. 1) женского платья.

3.1 Расположите лекала на ткани в соответствии с направлением долевой нити, указанной на лекалах. Прикрепите лекала булавками к ткани.

3.2 Выполните **раскрой** всех деталей кроя.

3.3 Выполните **пошив** разработанного фрагмента заданной модели, используя ручные, машинные операции и влажно-тепловую обработку, а именно:

- обработайте верхний шов рукава и складку в шве;
- обработайте манжету и соедините с рукавом;
- обработайте низ рукава обтачкой;
- обработайте нижний шов рукава и боковой шов обтачки рукава;
- застрочите внутренний срез обтачки низа рукава

Примечание:

1) Внешний вид фрагмента заданного изделия должен полностью соответствовать техническому рисунку модели и художественно-техническому описанию (стр. 3, табл.1), рисунку фрагмента (стр. 8, рис. 1) и техническим требованиям в п.п.2.2 (при их наличии).

2) При пошиве можете воспользоваться рекомендованной технологической последовательностью изготовления, приведенной ниже (стр. 7), а также схемами обработки (стр. 8, рис. 2), или применить свой метод изготовления, не ухудшающий качество и полностью соответствующий заданному внешнему виду фрагмента модели женского платья.

3) Сопряжения всех соединений (припуски швов, складок и др.) при выборе любого метода обработки должны быть построены верно (входить в швы соединения).

3.4 Выполните **декорирование** разрабатываемого фрагмента заданной модели **перед началом пошива или после (на усмотрение участника).**

3.5 При выборе места декорирования фрагмента платья, учитывайте композицию, цветовую гамму, пропорции и целесообразность.

3.6 Для декорирования можете выполнить эскиз на лекалах, в соответствии с его месторасположением на изделии (на усмотрение участника), что поможет принять правильное решение.

3.7 **При выполнении декора:**

- **с помощью ручных операций** или на универсальной швейной машине челночного стежка **можно использовать все предоставленные элементы декора или часть из них;**
- **на вышивальном оборудовании использовать минимум 2 элемента вышивки.**

3.8 По завершении выполнения задания или времени, предусмотренного на его выполнение, сложите все листы задания, листы приложений, лекала и выполненное изделие в канцелярскую папку-конверт и сдайте организаторам.

Примечание:

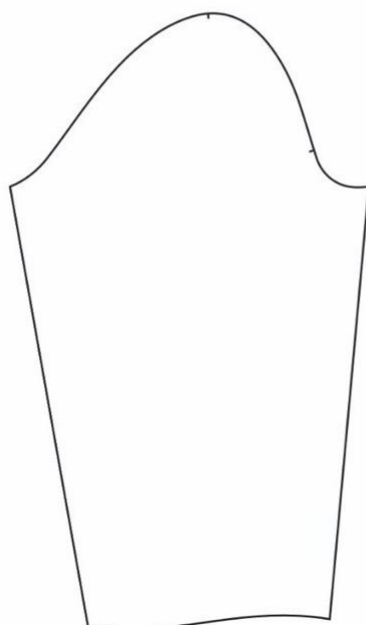
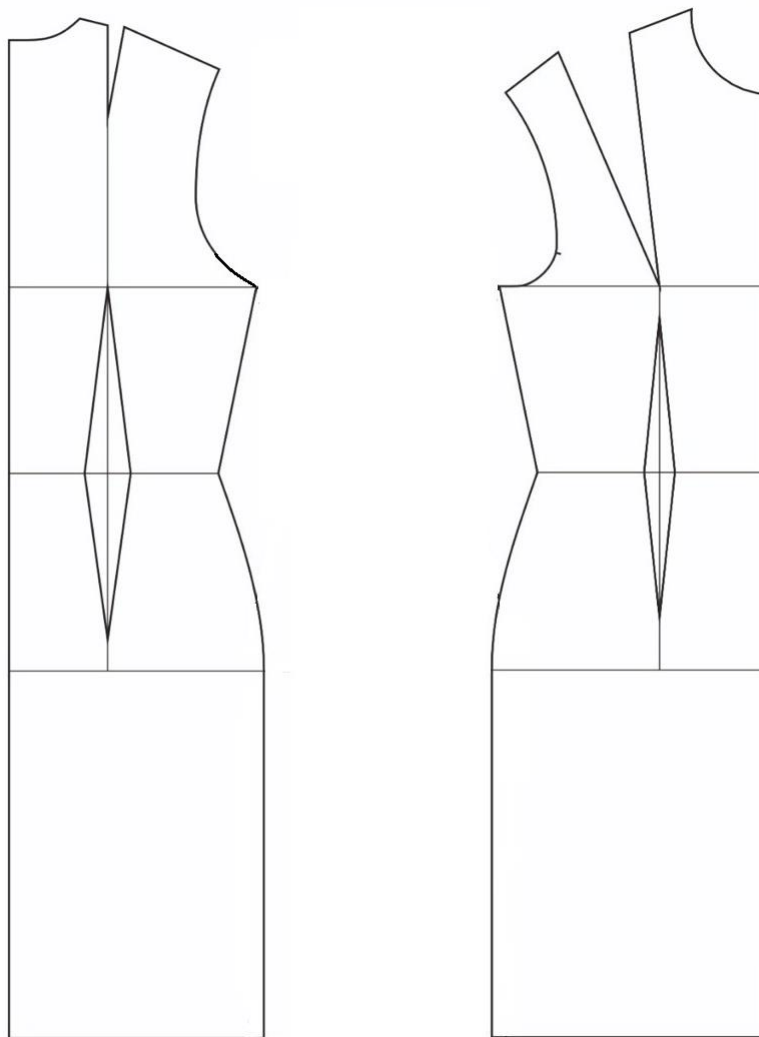
При выполнении части заданий с помощью программного обеспечения на ПК, все файлы необходимо поместить в электронную папку, указанную организаторами олимпиады.

Таблица 1 – Технический рисунок и художественно-техническое описание модели

Технический рисунок модели	Художественно-техническое описание
 <p style="text-align: center;">ЗАДАНИЕ ПО ДЕКОРУ</p> <p>Правый рукав должен быть декорирован в любой технике.</p> <p>Место расположения декора (передняя или задняя части рукавов, манжета) выбрать самостоятельно.</p> <p>При выполнении декора с помощью ручных операций или на универсальной швейной машине челночного стежка - можно использовать все предоставленные элементы декора или часть из них.</p> <p>При выполнении декора на вышивальном оборудовании использовать минимум 2 (два) элемента вышивки.</p>	<p>Платье женское из гладкокрашеной хлопчатобумажной ткани полуприлегающего силуэта; длиной ниже колена на 7 см; без расширения книзу; отрезное по линии талии.</p> <p>Перед – со <i>смещенной</i> застежкой на 3 петли и 3 пуговицы и 3 декоративные симметрично расположенные; с рельефными швами, выходящие из плечевых швов на расстоянии 3 см от горловины и проходящие на расстоянии 3 см от центра груди; с нагрудными вытачками на боковых частях переда, выходящими из рельефных швов.</p> <p>Спинка – с рельефными швами, выходящие из плечевых швов на расстоянии 3 см от горловины.</p> <p>Рукава – <i>реглан-погон до рельефных швов переда и спинки</i>, короткие (4 см выше линии локтя), с притачными отложными манжетами фигурной формы; с верхним швом, с соединительной встречной заутюженной складкой в верхнем шве, застроченной на расстоянии 2 см от верхнего края манжеты.</p> <p>Юбка – состоит из двух полотнищ</p> <p>Переднее полотнище (ППЮ) – с рельефными швами на продолжении талиевых вытачек.</p> <p>Центральная часть ППЮ - с встречной заутюженной складкой в среднем шве.</p> <p>Боковые части ППЮ - с встречной заутюженной складкой в среднем шве; с карманами в отрезных бочках, с клапаном фигурной формы вдоль входа в карман.</p> <p>Бочки боковых частей ППЮ - цельвыкроенные с подкладкой кармана.</p> <p>Заднее полотнище (ЗПЮ) – с встречной соединительной заутюженной складкой в среднем шве длиной ниже линии бедер на 6 см. Припуск складки не доходит до линии талии и закреплен строчкой под углом 45°.</p> <p>Борта и горловина переда обработана подбортами.</p> <p>Горловина спинки и низ рукавов обработаны обтачками.</p> <p>Передние и задние части рукавов, бочки ППЮ и деталь складки ЗПЮ выполнены из отделочной ткани.</p> <p style="text-align: center;">Выкройки частей ППЮ оценивается с учетом правильных сопряжений припусков складок.</p>

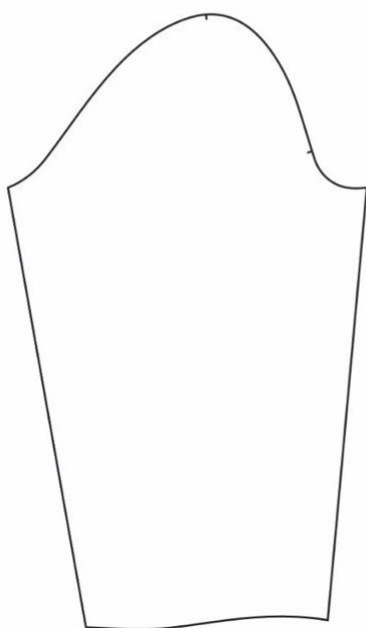
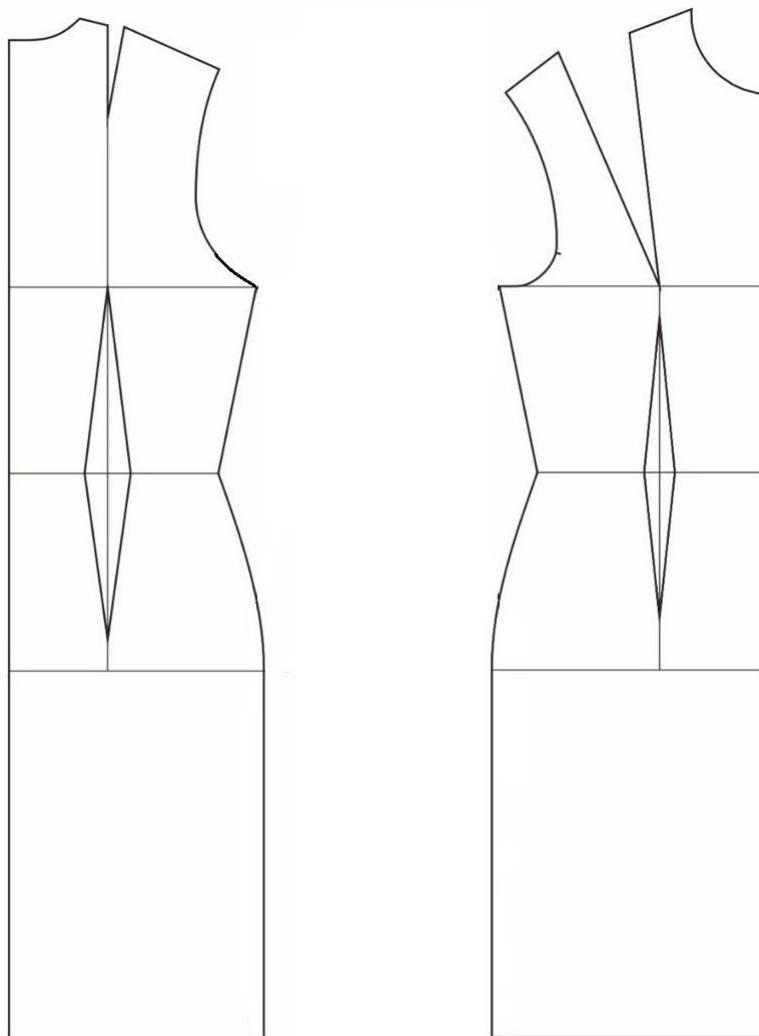
Контроль практического задания «Моделирование платья».

Нанесение линий и необходимых надписей для моделирования чертежа основы платья и втачного рукава.

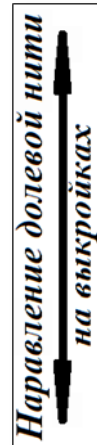


Базовый чертеж основы прилегающего платья с втачными рукавами для моделирования

Лист из цветной бумаги для вырезания деталей выкроек.



Результат моделирования (приклеить готовые выкройки модели).
в соответствии с указанным в правом верхнем углу направлением долевой нити.



**Заданный фрагмент модели женского платья для разработки лекал и пошива
«Обработка ПРАВОГО РУКАВА» (рис. 1)**

Рекомендованная последовательность изготовления

Декорирование разрабатываемого фрагмента заданной модели *выполнить перед началом пошива или после* (на усмотрение участника).

1. Стачать верхние срезы правого рукава, оставляя не стачанным участок складки (между надсечками), ш. шва 1,5 см (рис. 2, стр. 1).
2. Разутюжить верхние швы рукава и припуски складки.
3. Обметать верхние и нижние срезы детали складки рукава (рис. 2, стр. 2).
4. Притачать деталь складки к внутренним срезам припуска складки верхнего шва рукава, ш. шва 1,0-1,5 см (рис. 2, стр. 3 и 4).
5. Обметать припуски верхних швов рукавов и швы притачивания детали складки одновременно, срезав уголки по овалу для более качественного обметывания (рис. 2, стр. 5 и 6).
6. Обтачать манжету по верхнему фигурному срезу, ш. шва 0,7 см (рис. 2, стр. 7).
7. Высечь припуск шва обтачивания манжеты на участках овальной формы до 0,2 см.
8. Вывернуть манжету на лицевую сторону.
9. Приутюжить манжету с образованием канта 0,1-0,2 см из верхней манжеты. Приутюживать со стороны нижней манжеты.
10. Притачать манжету к срезу низа рукава, прикладывая по надсечкам, ш. шва 0,5-0,6 см (рис. 2, стр. 8).
11. Обметать внутренний срез обтачки низа рукава (рис. 2, стр. 9).
12. Обтачать срез низа рукава обтачкой, ш. шва 0,7 см (рис. 2, стр. 10).
13. Настрочить обтачку на шов обтачивания на расстоянии 0,1-0,2 см (рис. 2, стр. 11).
14. Стачать нижние срезы рукава и боковой срез обтачки низа рукава одной строчкой, ш. шва 1,5 см (рис. 2, стр. 12).
15. Обметать нижние швы рукава (рис. 2, стр. 13).
16. Заутюжить нижний шов рукава и боковой шов обтачки низа рукава (или разутюжить боковой шов обтачки).
17. Заутюжить обтачку на изнаночную сторону рукава с образованием канта 0,1-0,2 см из рукава, заутюжить отложную манжету на рукав.
18. Настрочить внутренний срез обтачки рукава на рукав на расстоянии 0,5 см от обметанного среза (рис. 2, стр. 14).
19. Выполнить окончательную влажно-тепловую обработку фрагмента женского платья.

Примечание. Срезы оката рукава и срез рельефа рукава допускается не обметывать.

Возможна другая последовательность изготовления (см. примечание к пункту 3.3).

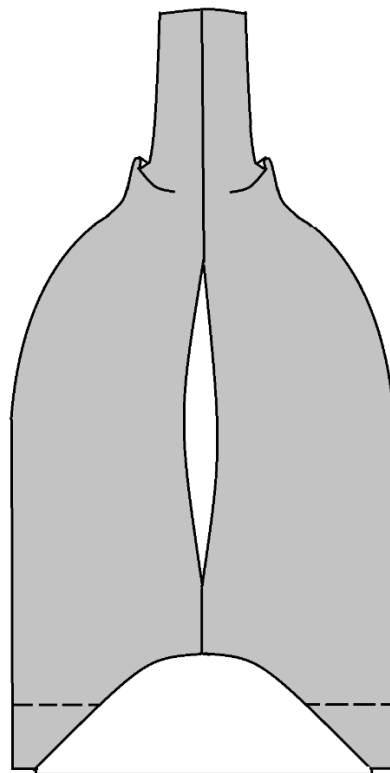


Рисунок 1 – Фрагмент платья. Правый рукав

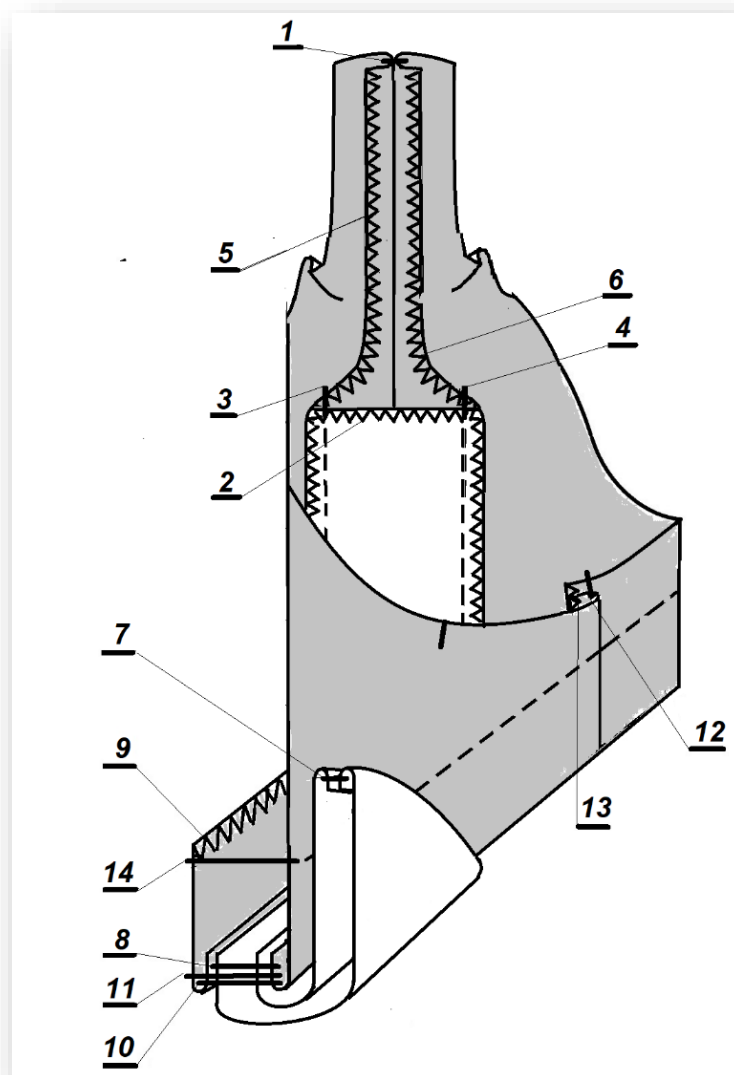


Рисунок 2 – Схема обработки рукава

Таблица 2 - Карта пооперационного контроля для участников 11 класса.

№ п/п	Критерии оценивания	Баллы	Баллы по факту
	Нанесение новых линий фасона и надписей на чертеже основы платья и рукава.	6,0	
1	Уточнение длины платья. Нанесение на чертежи линий соединения юбки.	0,5	
2	Уточнение боковых швов и талиевых вытачек в области линии талии. Оформление рельефных швов ППЮ.	0,5	
3	Оформление рельефных швов переда и спинки	0,5	
4	Оформление горловины и бортов застежки переда	0,5	
5	Работа с нагрудными и талиевыми вытачками переда и оформление местоположения новой нагрудной вытачки	1,0	
6	Оформление проймы переда и спинки	1,0	
7	Оформление местоположения входа в карман и клапана	0,5	
8	Коррекция длины рукава и оформление манжеты.	0,5	
9	Оформление среднего шва рукава и построение покроя рукава «реглан-погон»	1,0	
	Нанесение линий для построения: - вспомогательных деталей; - деталей, требующих изменения формы. Построение дополнительных декоративных деталей.	3,0	
10	Нанесение на чертеж ППЮ внутреннего контура подкладки кармана	0,5	
11	Нанесение на чертежи по центру ЗПЮ и по центру центральной части ППЮ линий внутреннего контура (глубины) складок	0,5	
12	Нанесение на чертеж боковой части ППЮ линий внутреннего контура (глубины) складок	0,5	
13	Нанесение на чертеж переда внутреннего контура подбортов	0,5	
14	Нанесение на чертеж рукава линий внутреннего контура (глубины) складки	0,5	
15	Нанесение на чертеж рукава внутреннего контура обтачки горловины спинки и низа рукава	0,5	
	Изготовление выкроек платья. Расположение выкроек на листе бумаги в соответствии с направлением долевой нити.	10,5	
16	Выполнение полного комплекта выкроек	0,5	
17	Правильное моделирование деталей (соответствие техническому рисунку и художественно-техническому описанию модели, соблюдение масштаба и пропорций). В случае симметричной модели следует разработать выкройки только для половины изделия. Максимально 8,0 баллов		
	<i>Центральная часть переда</i>	0,5	
	<i>Боковая часть переда</i>	1,0	
	<i>Центральная часть спинки</i>	0,5	
	<i>Боковая часть спинки</i>	0,5	
	<i>Передняя часть рукава</i>	1,0	
	<i>Задняя часть рукава</i>	1,0	
	<i>Манжета и обтачка низа рукава</i>	0,5	
	<i>Бочок боковой части ППЮ и подкладка кармана</i>	0,5	
	<i>Центральная часть ППЮ</i>	0,5	
	<i>Боковая часть ППЮ (с учетом правильных сопряжений припусков складок)</i>	0,5	
	<i>ЗПЮ</i>	0,5	
	<i>Деталь складки рукава и ЗПЮ</i>	0,5	
	<i>Подборт и обтачка горловины спинки</i>	0,5	
18	Наличие названия и количества деталей на всех выкройках	0,5	
19	Наличие контрольных линий на деталях: долевые нити, сгибы, линии середины, местоположение петель	0,5	
20	Наличие необходимых контрольных знаков (меток и надсечек)	0,5	
21	Наличие припусков на обработку каждого среза	0,5	
	Изготовление комплекта лекал заданного фрагмента платья	6,0	
22	Выполнение полного комплекта <i>правильных</i> лекал (6 лек.) заданного фрагмента	0,5	

23	Все лекала правильной конфигурации, соответствуют модели и выполнены с припусками швов (max 3,5 балла) с учетом технических требований, указанных в задании и в художественно-техническом описании (ХТО)		
	- передняя часть рукава	1,0	
	- задняя часть рукава	1,0	
	- верхняя и нижняя манжеты	0,5	
	- обтачка низа рукава	0,5	
	- деталь складки рукава	0,5	
24	Выполнены правильные сопряжения припусков швов и складок	0,5	
25	Выбраны правильные припуски на обработку каждого среза с учетом технических требований, указанных в задании и в ХТО	0,5	
26	Указаны названия и количество на всех деталях. Указаны контрольные линии на всех деталях: долевые нити, сгибы, линии середины, местоположение петель	0,5	
27	Выполнены необходимые надсечки и намечены метки	0,5	
	Пошив образца заданного фрагмента платья	7,0	
28	Соответствие выполненного фрагмента заданной модели (техническому рисунку модели и ХТО), учтены пропорции, форма, местоположение деталей	0,5	
29	Правильное сопряжение швов, краев деталей и припусков складок	0,5	
30	Качество обработки низа рукава		
	- качественная обработка и приутюживание манжеты (обтачной шов ровный, кант сформирован, вывернут без «наплывов»)	1,0	
	- качественная обработка низа рукава обтачкой (обтачной шов ровный, кант сформирован, вывернут без «наплывов»)	1,5	
	- ровная ширина строчки вдоль низа рукава в соответствии с тех. заданием	0,5	
	- качественное обметывание внутреннего среза обтачки. Срез не растянут.	0,5	
31	Качество обработки верхнего шва и складки рукава		
	- ровная ширина шва по всей длине, в том числе притачивание детали складки (± 1 мм) и качественное обметывание припусков верхнего шва и шва притачивания детали складки одной строчкой с учетом симметрии	0,5	
	- качественное разутюживание шва и приутюживание сгибов встречной складки с учетом симметрии	0,5	
	- расположение складки соответствует техническому заданию	0,5	
32	Качество обработки нижнего шва рукава		
	- ровная ширина шва по всей длине (± 1 мм)	0,5	
	- качественное обметывание и заутюживание шва (шов внутри припуска низа)	0,5	
	Разработка и выполнение декорирования фрагмента платья	2,5	
33	Композиционное размещение элементов декора и декора на изделии. Согласованность с размерами изделия, соответствие пропорций Примечание: При выполнении декора на вышивальном оборудовании: использованы минимум 2 (два) элемента вышивки	0,5	
34	Цветовая гамма	0,5	
35	Создание единого смыслового образа. Соответствие общей концепции декорирования изделия	0,5	
36	Оригинальность и сложность декора	0,5	
37	Качество выполнения (с учетом качества пришивания пуговиц) - При выполнении декора с помощью ручных операций или на универсальной швейной машине челночного стежка: качество строчек/стежков, крепления элементов, ВТО (при необходимости) - При выполнении декора на вышивальном оборудовании: строчки не стянуты, нет перекрывания вышитых мотивов	0,5	
	Итого	35	